

KL

S

2021

INFO
BROSCHÜRE



KLOSTERSCHULE

GANZTAGSGYMNASIUM
KULTURSCHULE

INHALT

03	VORWORT
04	150 JAHRE KLOSTERSCHULE
08	GANZTAGSGYMNASIUM
11	ERWEITERUNG DER ÜBLICHEN STUDENTAFEL
12	ZEITEN INDIVIDUELLEN LERNENS
15	ZUSÄTZLICHE ANGEBOTE
16	STUDIENZEIT
17	OFFENES LERNEN
18	DIE BEOBACHTUNGSTUFE
20	DIE MITTELSTUFE
22	WOCHENSTRUKTURPLAN FÜR KLASSE 5-10
24	DIE STUDIENSTUFE
32	ORIENTIERUNG AUF DIE ARBEITSWELT
34	REISEN IN PROJEKTEN
36	KULTURSCHULE
42	ANSPRECHPARTNER:INNEN
44	LAUDATIO DER JURY ZUM DEUTSCHEN SCHULPREIS 2015
47	IMPRESSUM



HERZLICH WILLKOMMEN,

ich freue mich über dein und Ihr Interesse an der Klosterschule.

Die Klosterschule ist offen und vielfältig. Bei uns lernen Kinder und Jugendliche mit unterschiedlichen Begabungen, Interessen und kulturellen Hintergründen seit vielen Jahren selbstverständlich zusammen. Diese Vielfalt verstehen wir als Stärke und als Grundlage für ein wertschätzendes und respektvolles Miteinander.

Als gebundenes Ganztagsgymnasium bieten wir einen klar strukturierten Schulalltag mit verlässlichen Lernzeiten, Raum zum Üben und vielfältigen Möglichkeiten zur persönlichen Entfaltung. Angebote in den Fächern Musik, Tanz, Kunst und Theater stellen für uns als Kulturschule einen festen Bestandteil unseres Schullebens dar.

An der Klosterschule verstehen wir Bildung ganzheitlich. Wir möchten unseren Schülerinnen und Schülern Freude am Lernen vermitteln und ihre Persönlichkeit stärken. So wollen wir sie dabei unterstützen, ihren Platz in der Gesellschaft zu finden und die Zukunft selbstbewusst zu gestalten – ein Konzept, für das wir im Jahr 2015 mit dem Deutschen Schulpreis ausgezeichnet wurden.

Auf den folgenden Seiten stellen wir dir und Ihnen vor, wie wir all dies konkret im Schulalltag umsetzen.

Herzlichst,

Thomas Olliges

Thomas Olliges
Schulleiter





DIE KLOSTERSCHULE

DIE KLOSTERSCHULE WURDE
1872 ALS HÖHERE
MÄDCHENSCHULE GEGRÜNDET

1992 WURDE SIE ZU HAMBURGS
ERSTEM STAATLICHEN
GANZTAGSGYMNASIUM



HEUTE BESUCHEN
850 SCHÜLER:INNEN
DIE KLOSTERSCHULE

SIE WERDEN
VON 80 LEHRKRÄFTEN
UNTERRICHTET



Unsere Schule liegt in der Nähe des S-, U- und Busbahnhofes »Berliner Tor«. Der kurze Fußweg führt durch eine verkehrsberuhigte Zone.

Viele Unterrichtsräume der Klosterschule befinden sich im denkmalgeschützten Schumacher-Bau. Zusätzlich sind neue Gebäude entstanden, in denen die Arbeit in den Jahrgangsteams und die Ganztagsangebote räumlich unterstützt werden. So wird in der lichtdurchfluteten Schulkantine »Oase« gegessen, Räume zum Spielen und Gelegenheiten, um sich zurückzuziehen, stehen zur Verfügung. Ein Bewegungsraum fordert zum mutigen Klettern heraus. In der klassischen Bibliothek wird geschmökert, aber auch selbstständig gearbeitet. Alle Unterrichtsräume sind mit digitalen Tafeln ausgestattet.

Die Klosterschule hat es sich zur Aufgabe gemacht, Kinder aus unterschiedlichem sozialen und kulturellen Umfeld zu fairem und respektvollem Umgang miteinander zu erziehen. In unseren 5. Klassen kommen Schüler:innen aus vielen Grundschulen und einem großen Einzugsgebiet zusammen. Über 40 Muttersprachen werden in den Familien unserer Schüler:innen gesprochen. Die Vermittlung von interkultureller Kompetenz

ist uns ein wichtiges Anliegen und wird durch das selbstverständliche Zusammenleben im Schulalltag unterstützt.

Schon 2014 konnte der Schullehrer Ulrich Vieluf in einem Gutachten nachweisen, dass es der Klosterschule seit Jahren messbar gelingt, »die Leistungsentwicklung ihrer Schülerinnen und Schüler in beachtlichem Ausmaß von der sozialen Lage und der ethnischen Herkunft der Schülerschaft zu entkoppeln.« (»Das Gymnasium Klosterschule im Spiegel der Lernstandserhebungen«, akt. Fassung 2014)

Damit überwindet die Klosterschule den größten Mangel des deutschen Bildungswesens, nämlich den erschreckend engen Zusammenhang zwischen dem Sozialstatus der Eltern und dem Schulerfolg ihrer Kinder. Genau dies ist eines der wesentlichen Ziele, die wir uns bereits vor vielen Jahren gesetzt haben. Nicht zuletzt deshalb wurden wir im Sommer 2015 von der damaligen Bundeskanzlerin Angela Merkel mit dem Deutschen Schulpreis ausgezeichnet, den die Robert-Bosch-Stiftung vergibt.

.....
Die Klosterschule hat es sich zur Aufgabe gemacht, Kinder aus unterschiedlichem sozialen und kulturellen Umfeld zu fairem und respektvollem Umgang miteinander zu erziehen
.....

.....
Ausgezeichnet mit dem Deutschen Schulpreis 2015
.....



GANZTAGS- GYMNASIUM

Seit 1992 ist die Klosterschule ein Ganztagsgymnasium. Selbstverständlich gelten bei uns die gleichen fachlichen Anforderungen wie an jedem Hamburger Gymnasium. Aber wir bieten viel mehr als die übliche gymnasiale Stundentafel. So können die Schüler:innen beispielsweise ihren Neigungen entsprechend aus vielfältigen Zusatzangeboten wählen.

RHYTHMISIERUNG DES SCHULTAGES

Der Schultag am Ganztagsgymnasium Klosterschule ist in Phasen des Lernens und der Entspannung eingeteilt. Diese Gliederung des Schultages führt zu weniger Hektik, mehr Gelassenheit und damit insgesamt zu größerer Konzentration – auch am Nachmittag. Der Unterricht wird überwiegend in Doppelstunden erteilt. Phasen des selbstständigen Lernens und Übens können auf diese Weise besser in den Unterricht integriert werden. Dies hat den lernpsychologischen Vorteil, dass neuer Stoff durch stärkere Handlungsorientierung tiefer durchdrungen und nachhaltiger gelernt wird.

.....
Weniger Hektik
im Schultag führt
zu größerer
Konzentration.
.....

Zusätzlich zum Fachunterricht gibt es in der Regel in jedem Jahrgang Studienzeiten, in denen nach individuellem Tempo gelernt werden kann. Auch durch diese zusätzlichen Übungsphasen können herkömmliche Hausaufgaben weitgehend entfallen.

In der Mittagspause kann man sich entspannen, die Zeit für verschiedene Pausenaktivitäten nutzen und in die Schulkantine »Oase« gehen. Das Mittagessen dort wird täglich frisch gekocht, es gibt immer zwei unterschiedliche Gerichte. Eine umständliche Vorbestellung gibt es nicht: Jede/r Schüler:in kann das Gericht spontan wählen. Bezahlt wird mit einer Chipkarte, so dass kein Bargeld mitgeführt werden muss.

JAHRGANGSTEAMS

Die Klassenräume eines Jahrgangs liegen an einem Flur und bilden zusammen mit dem Teamraum eine räumliche Einheit. In den Jahrgängen unterrichten möglichst wenige Lehrer:innen in möglichst vielen Fächern und Klassen, so dass sich auch eine inhaltliche und soziale Einheit ergibt. Ein/e Teamsprecher:in sorgt dafür, dass im Jahrgangsteam eine inhaltliche und fachliche Koor-



dination stattfindet, Klassenarbeiten zeitgleich geschrieben, Projekte gemeinsam geplant und terminiert und Unterrichtseinheiten – auch fächerübergreifend – vorbereitet werden.

Die Klassenlehrer:innen eines Jahrgangsteams kennen alle Schüler:innen eines Jahrgangs, fühlen sich für den gesamten Jahrgang verantwortlich, sind allen Schüler:innen im Jahrgang bekannt und für sie ansprechbar.

DIGITALISIERUNG

An der Klosterschule ist nicht nur jeder Klassen- und Fachraum mit

einer elektronischen Tafel ausgestattet, sondern wir verfügen auch über 250 Tablets, die im Unterricht eingesetzt werden können. Über die Lernplattform »LMS Lernen Hamburg«, einem auf Moodle basierenden System, das viele Hamburger Schulen nutzen, können Schüler:innen und Lehrkräfte sich vernetzen und – auch von zuhause aus – digitalen und modernen Unterricht gestalten. Alle Lehrkräfte der Klosterschule sind zudem mit einem Dienst-Tablet ausgestattet worden.

.....
An der Klosterschule ist jeder Unterrichtsraum mit einer elektronischen Tafel ausgestattet. Für Schüler:innen und Kolleg:innen gibt es Tablets.





ERWEITERUNG DER ÜBLICHEN STUNDENTAFEL

OFFENES LERNEN

An einem festen Wochentag bleiben die Kinder im Klassenverband mit ihren Klassenlehrer:innen bis 16:00 Uhr zusammen. Diese unterschiedlichen Aktivitäten finden innerhalb und außerhalb der Schule statt: Die Kinder gehen ins Museum, bereiten Projektpräsentationen vor, treffen außerschulische Expert:innen, feiern ein Klassenfest, üben die selbstständige Konfliktbewältigung im Klassenrat und vieles mehr.

SCHWERPUNKT ÄSTHETISCHE BILDUNG

Die Klosterschule hat traditionell einen Schwerpunkt in den künstlerischen Fächern.

Seit Langem schon können unsere Schüler:innen ab der 5. Klasse einen auf 4 (statt 2) Wochenstunden verstärkten Unterricht im Fach Bildende Kunst wählen. Sie erhalten damit nicht nur zwei zusätzliche Unterrichtsstunden, sondern arbeiten in einem eigens eingerichteten Kurs mit Mitschüler:innen zusammen, die ebenfalls ein hohes Interesse und eine

besondere künstlerische Begabung mitbringen. So führen diese Kurse oft zu weit überdurchschnittlichen Resultaten.

Das Fach Theater ist in der Stundentafel der Klosterschule in allen Jahrgangsstufen fest verankert. Jede/r Schüler:in erhält hier von Beginn an die Möglichkeit, sich und andere analytisch und konkret zu beobachten, ein eigenes Körper- und Raumgefühl sowie Präsentationsfähigkeiten zu entwickeln, um auf der Bühne zu spielen, aber auch im schulischen Handeln bewusst aufzutreten.

Im Fach Musik können interessierte Schüler:innen – zusätzlich zum Musikunterricht im Klassenverband – einen zweistündigen musikpraktischen Wahlpflichtkurs wählen. Dies setzt sich fort in einem vielfältigen Angebot an altersübergreifenden Ensembles und Projekten wie Concert Band, Chor oder Musiktheater, ergänzt durch die Möglichkeit zu individuellem Instrumentalunterricht. Während eines Schuljahres gibt es dann viele Gelegenheiten, die einstudierten Songs, Tänze und Musiktheaterstücke öffentlich zu präsentieren.

.....
*Ganz viel Kunst,
Musik und
Theater für alle.*
.....

LESEFÖRDERUNG UND NATURWISSENSCHAFT- LICHES EXPERIMENTIEREN

Über den Unterricht nach Stundentafel hinaus tun wir gezielt etwas für die Lernvoraussetzungen unserer Schüler:innen und ermöglichen deshalb Unterrichtsformen, die die Lust am Lesen und am Experimentieren fördern und die zu Eigenini-

tiative und zu Selbstständigkeit motivieren.

Auch deswegen erhalten unsere Fünftklässler:innen im Rahmen des Deutschunterrichts für ein halbes Jahr einen zweistündigen Kurs Lesekompetenz (LeKo). Dieser Unterricht wird von zwei Lehrkräften im Team erteilt, sodass besonders intensiv in geteilten Lerngruppen gearbeitet werden kann.

ZEITEN INDIVIDUELLEN LERNENS

STUDIENZEIT

Die Förderung selbstständigen Lernens im Rahmen des langen Schultages ist für uns zum übergeordneten Ziel geworden. Das bloße Abfordern von Selbstständigkeit reicht jedoch nicht, um dieses Ziel zu erreichen. Deshalb haben wir Studienzeiten eingerichtet, in denen die Schüler:innen angeleitet und unter Aufsicht einer vertrauten Lehrkraft, aber dennoch eigenständig arbeiten.

INDIVIDUELLE LERNZEIT (ILZ) & WAHLPFLICHT- NEIGUNGSKURSE (WPNK)

In den Klassen 5 bis 7 bieten wir eine individuelle Lernzeit an, in der die Schüler:innen ihren Neigungen entsprechend zwischen Angeboten in Bildender Kunst, Musikpraxis, naturwissenschaftlichem Experimentieren, Schach, Go, Tanzen und Theater wählen können.

Auch eigenständige Forschungsprojekte finden hier ihren Platz: Unsere Schule nimmt seit vielen Jahren



an außerschulischen Projekten und an verschiedensten Wettbewerben teil. Neben den Möglichkeiten des individuellen Engagements und dem Spaß, sich außerhalb der Schule mit anderen Jugendlichen in gemeinsamen Projekten zu begegnen, erfahren viele Schüler:innen eine Bestätigung ihres Könnens und ihrer besonderen Begabungen. Die Arbeiten vieler Schüler:innen werden immer wieder auch außerhalb der Schule gewürdigt und mit Preisen ausgezeichnet.

»FÖRDERN STATT WIEDERHOLEN«

Zwischen den Klassen 5 und 6 sowie zwischen den Klassen 7 bis 9 gibt es kein »Sitzenbleiben« mehr. Um rechtzeitig auf Schwächen oder Leistungsdefizite der Schüler:innen reagieren zu können, hat Hamburg allen Schulen ein begrenztes Budget zugewiesen, das es ihnen ermöglicht, Förderkurse zu organisieren.

In den Klassen 5 bis 7 sind die Förderkurse als individuelle Lernzeit in den Schultag integriert. Ab Klasse

8 findet der Förderunterricht zusätzlich statt. Ehemalige Klosterschüler:innen, die ein Lehramt studieren, erteilen solche Förderkurse, aber auch geeignete Oberstufenschüler:innen und pensionierte Lehrer:innen mit langjähriger Berufserfahrung.

PROJEKTARBEIT AUF JAHRGANGSEBENE

Wälder erkunden, Wasser untersuchen, Politik betreiben, Interviews und Podcasts erstellen, Zeitungen lesen und selber schreiben...

Die unterschiedlichen Projekte an der Klosterschule haben das Ziel, das selbstständige Arbeiten zu fördern. Daher gibt es ein eigenes Projektcurriculum für unsere Schule.

In jedem Jahrgang werden mehrere Projekte durchgeführt, in denen Gruppen forschend und kreativ an einem lebensnahen Thema arbeiten (z. B.: »Menschen in schwierigen Situationen«, »Wald«, »Klosterschüler:innen machen Politik«, »Wir als Forscher«, »Wasser«, »Zeitungen und Reportagen«).

Im Verlauf der Projekte entwickeln sich so über die Jahre hinweg besondere Organisationsfähigkeiten und Fähigkeiten zur vertieften Zusammenarbeit in Gruppen. Die vielfältigen Ergebnisse dieser Arbeit werden den Eltern und Gästen in der Schule präsentiert. Man findet sie aber auch an vielen Orten innerhalb und außerhalb der Schule, wo sich die Spuren unserer Arbeit zu ganz unterschiedlichen Themen zeigen.



ZUSÄTZLICHE ANGEBOTE

SOZIALPÄDAGOG:INNEN

Die Klosterschule hat als einziges Hamburger Gymnasium drei Sozialpädagog:innen. Diese sind an 5 Tagen in der Woche bis 16:00 Uhr anwesend und haben stets ein offenes Ohr für große und kleine Probleme.

Alle Räumlichkeiten wie Bibliothek, Lesecke, Computerräume, Bewegungsraum, Tischspielraum etc. stehen den Kindern in dieser Zeit zur Verfügung und werden intensiv genutzt.

AKTIVE MITTAGSPAUSE UND NEIGUNGSKURSE

Unter »Aktive Pause« verstehen wir offene Angebote in der Mittagsfreizeit. Die Teilnahme ist im Gegensatz zum Neigungskurs nicht verbindlich, die Schüler:innen können Woche für Woche neu entscheiden, ob sie teilnehmen möchten.

Neigungskurse gibt es in der Mittagsfreizeit (45 Minuten) und am Nachmittag nach Schulende (60 bzw. 90 Minuten). Die Kurse am Nachmittag finden im Anschluss an den regulären Unterricht statt, d. h. mittwochs um 14.30 Uhr, an den anderen Wochentagen nach

16 Uhr. Alle Kurse sind freiwillig und werden für ein Schulhalbjahr gewählt. Die Kurse starten pro Halbjahr mit einer unverbindlichen Schnupperphase in der die Schüler:innen verschiedene Neigungskurse ausprobieren können.

Nach einer Anmeldung wird eine regelmäßige Teilnahme für das Schulhalbjahr erwartet und die Mitarbeit wird im Zeugnis positiv dokumentiert.

Angeboten werden Kurse aus dem musischen, sportlichen, künstlerisch-kreativen oder technischen Bereich. So ergibt sich ein breites Angebot unterschiedlicher Kurse, die je nach Interesse der Schüler:innen gewählt und besucht werden können:

Concert Band, Juniorband, Chor, Tanztheater (Dance Teens, Dance Nation und Improvisationstheater), Segeln, Basketball, Volleyball, Fußball, Basteln, Nähen, Drucken, Graffiti, Comic-Zeichnen, Schülerzeitung, KLS-Technik etc.

Im Ganztagsbereich kann man die Pausen auch in der Bibliothek oder im Spielraum verbringen und unterschiedliche Spiele (Go, Schach, Gesellschaftsspiele) mit anderen Kindern ausprobieren.

.....
Drei Sozialpädagog:innen begleiten Schüler:innen und Kolleg:innen im Klosterschul-Alltag.
.....

.....
Gestalte deinen Schultag aktiv!
.....

STUDIENZEIT: ZEIT FÜR SELBSTSTÄNDIGES ARBEITEN

- Übung und Anwendung des im Unterricht Erarbeiteten
- Einübung und Festigung weiterer Techniken des Lernens
- Erziehung zur Selbstständigkeit
- Schrittweise Übernahme der Eigenverantwortung für das Lernen
- Selbstbestimmung des Lerntempos und der individuell notwendigen Arbeitsintensität
- Möglichkeit für individuell zugeschnittene differenzierende Aufgaben
- Steigerung der inhaltlichen Qualität und der Sorgfalt der Bearbeitung
- Anhalten zum konzentrierten Arbeiten unter Aufsicht einer vertrauten Lehrkraft
- Produktive und selbstständige Mitschüler:innen können als Vorbild dienen
- Verfügbarkeit von zu Hause nicht vorhandenen Nachschlagewerken, Fachlexika etc.
- Anregungen für unterrichtsergänzende und außerschulische Bildungsbestrebungen
- Möglichkeit zur äußeren Differenzierung



OFFENES LERNEN: ZEIT FÜR GEMEINSCHAFTLICHE AUFGABEN

- Vorbereitung der Präsentation von Lernergebnissen
- Präsentation von Gruppen- und Projektergebnissen
- Üben in Kleingruppen für Klassenarbeiten
- Besuche von Ausstellungen und Museen
- Erziehung im Umgang mit Medien
- Planung und Strukturierung größerer Arbeitsvorhaben wie Projekte, Praktika oder Klassenreisen
- Anleitung zur gezielten Nutzung schulischer und öffentlicher Bibliotheken
- Auseinandersetzung mit digitalen Werkzeugen
- unterrichtsergänzende und -vertiefende außerschulische Angebote im Bereich der Sexual-, Gesundheits- und Verkehrserziehung
- Einübung und Anwendung von Techniken zur Konfliktregelung
- Klassenausflüge und Exkursionen
- Zeit zum gemeinsamen Feiern



DIE BEOBACHTUNGSTUFE (KLASSEN 5-6)

Der Übergang auf das Gymnasium bedeutet für Schüler:innen eine Vielzahl von Veränderungen. Neue Mitschüler:innen, neue Lehrer:innen, neue Klassen, eine neue Schule... Plötzlich sind die Schüler:innen, die vorher die ältesten an ihrer Schule waren, wieder die jüngsten.

Schon in der Anmeldewoche lernen wir die einzelnen Schüler:innen gemeinsam mit ihren Eltern kennen. Vor den Sommerferien laden wir die neuen Familien zu einem Begrüßungsnachmittag ein. Hier lernen die Schüler:innen ihre neuen Klassenlehrer:innen, ihre zukünftigen Mitschüler:innen und ihre Klassenräume kennen. Diese Orientierung ist uns wichtig, damit sich die Kinder frühzeitig auf ihre neue Lernumgebung einstellen können und wissen, was sie nach den Ferien erwartet.

Nach den Sommerferien findet dann die feierliche Einschulung statt. Sie bildet den Auftakt der Kennenlernwoche, in der die Schüler:innen gemeinsam Zeit verbringen, insbesondere mit ihren Klassenlehrer:innen und den Sozialpädagoginnen. Gemeinsam erkunden sie die Schule, lernen für sie wichtige Ansprechpartner:innen kennen, bereiten Materialien für den Unterricht vor und vor allem lernen sie

sich natürlich auch gegenseitig kennen. Auf diese Kennenlernphase legen wir viel Wert. In den Klassen treffen Schüler:innen aus vielen verschiedenen Grundschulen aufeinander. Sie brauchen Zeit, Raum und Unterstützung, um zu einer Klassengemeinschaft zu werden. Jede 5. Klasse wird außerdem von unseren »Paten« begleitet, dies sind ältere Schüler:innen aus den 8. Klassen, die die neuen 5. Klässler:innen auch beim Ankommen an der Klosterschule unterstützen.

In Klasse 5 und 6 leiten immer zwei Klassenlehrer:innen eine Klasse als Team. Wenn es möglich ist, besteht ein Team aus einer Lehrerin und einem Lehrer mit unterschiedlicher Erfahrung. Die Klassenlehrer:innen sind mit möglichst vielen Stunden in der Klasse eingesetzt. Ergänzt wird jedes Klassenleitungsteam durch eine Sozialpädagogin, die die Klasse im sozialen Lernen begleitet und jederzeit für die Schüler:innen ansprechbar ist.

Neben der pädagogischen Arbeit ist es uns gleichzeitig auch wichtig, die vorherrschende Neugier und Lernbereitschaft für ein konzentriertes, erfolgreiches Arbeiten zu unterstützen und zu nutzen. In Jahrgang 5 werden Vorkenntnisse wiederholt, angeglichen und

vertieft, neue Methoden und Arbeitsweisen eingeübt.

In der 6. Klasse wird dann eine weitere Fremdsprache aufgenommen, zur Wahl stehen Französisch, Spanisch und Latein. Bis zum Ende der Klasse 6 steigen dann die Anforderungen in Bezug auf Lerntempo, Selbstständigkeit, Stoffmenge und Arbeitsorganisation deutlich an.

WAHLPFLICHT- NEIGUNGSKURSE DER JAHRGÄNGE 5 UND 6

In Klasse 5 und 6 kann aus einem Angebot an zweistündigen Wahlpflichtneigungskursen (WPNK) ausgewählt werden.

Im Jahrgang 5 stehen beispielweise folgende WPNKs zur Auswahl:

- Bildende Kunst
(Erweiterungskurs zum regulären Kunstunterricht)
- Computer for Kids
- Dance Kids
- Film
- Kochen und Backen
- Musikpraxis
- Naturwissenschaftliches Experimentieren
- Sport & Spiele in der Turnhalle

Im Jahrgang 6 kann neu entschieden werden zwischen:

- Bildende Kunst
(Erweiterungskurs zum regulären Kunstunterricht)
- Dance Kids
- Musikpraxis
- Naturwissenschaftliches Experimentieren
- Theater



DIE MITTELSTUFE (KLASSEN 7–10)

Die Jahre der Mittelstufe sind eine wichtige, aber oft auch sensible Phase im Erwachsenwerden der Schüler:innen, die geprägt sind durch ein Spannungsverhältnis zwischen steigenden schulischen Anforderungen und Herausforderungen der Adoleszenz.

Neben einer verlässlichen und vertrauensvollen individuellen Begleitung der Schüler:innen achten wir auf ein offenes und soziales Miteinander in den Klassen und Jahrgängen.

Die Schüler:innen gehen einen weiteren Schritt Richtung Selbstorganisation und Selbstverantwortung für ihren eigenen Lernprozess. Sie übernehmen zunehmend mehr Verantwortung für die Schulgemeinschaft, indem sie beispielsweise als Paten für die neuen 5. Klassen fungieren oder sich als Schulsanitäter:innen ausbilden lassen können, um in Notsituationen zu helfen.

Ab Klasse 7 führt in der Regel eine der beiden Klassenlehrkräfte die Klasse bis zum Ende der Mittelstufe allein weiter.

Die in der Beobachtungsstufe angelegten pädagogischen Wege werden in der Mittelstufe ebenso konsequent fortgesetzt wie die Strukturen des Schulalltags, wie z. B. Rhythmisierung, Studienzeiten,

Projektarbeit. Auch in dieser Stufe gibt es neben den frei zu wählenden Angeboten das »Offene Lernen«, das stets bei der Klassenlehrkraft angesiedelt ist.

Das »Offene Lernen« dient nicht mehr überwiegend der sozialen Integration wie in den Klassen 5 und 6, sondern in der Mittelstufe werden zudem weitere Ausflüge zu außerschulischen Partnern unternommen bzw. diese kommen als Expert:innen in die Schule. So wird »Offenes Lernen« zunehmend für projekt- und produktorientierte Gruppenarbeit, für Bibliotheks- und Ausstellungsbesuche, Berufsorientierung und Exkursionen genutzt. Des Weiteren können auch Aspekte des Fachunterrichts erweitert, ergänzt und vertieft werden.

Diese zusätzlichen Stunden ermöglichen auch einen sinnvollen Medienunterricht und den Einsatz von Filmen und zeitintensiven Internet-Recherchen.

Die Schüler:innen werden verstärkt mit selbstständigen Methoden des Lernens und mit fächerübergreifendem Arbeiten vertraut gemacht.

In den Neigungskursen für die Mittelstufe können auch individuelle Interessen gefördert werden, die über den traditionellen Rahmen

der gymnasialen Unterrichtsfächer hinausgehen.

WAHLPFLICHTUNTERRICHT (WPU)

In der Mittelstufe haben die Schüler:innen die Möglichkeit, im Rahmen der WPU-Wahlen individuelle Schwerpunkte entsprechend ihrer Interessen und Fähigkeiten zu setzen. Ab Klasse 8 wählen sie auch zwischen Religion und Philosophie.

WAHLPFLICHTUNTERRICHT IM JAHRGANG 7/8

Es sind insgesamt 4 Stunden Wahlpflichtunterricht (WPU) zu belegen. Folgende Fächer stehen zur Auswahl:

- Bildende Kunst (4-stündig)
- Bildende Kunst (2-stündig)
- Musik (2-stündig)
- Musikpraxis (2-stündig)
- Theater (2-stündig)

WAHLPFLICHTUNTERRICHT IM JAHRGANG 9/10

Es sind insgesamt 4 Stunden Wahlpflichtunterricht (WPU) zu belegen. Folgende Fächer stehen zur Auswahl:

- Bildende Kunst (4-stündig)
- Bildende Kunst (2-stündig)
- Filmwerkstatt (2-stündig)
- Informatik (2-stündig)
- Musik (2-stündig)
- Musikpraxis (2-stündig)
- Naturwissenschaftliches Praktikum (Nawi) (2-stündig)
- Publizistik (2-stündig)
- Theater (2-stündig)



WOCHENSTRUKTURPLAN FÜR KLASSE 5–10 (BEISPIEL)

STD.	ZEIT	MONTAG	DIENSTAG
1.	08:00 – 09:30	Fachunterricht	Fachunterricht
2.			
Pause (30 Minuten)			
3.	10:00 – 11:30	WPNK/WPU	Fachunterricht
4.			
5.	Mittagspause: frisch gekochtes Essen & viele pädago-		
6.	12:50 – 14:20	Fachunterricht	Studienzeit
7.			
Pause (15 Minuten)			
8.	14:35 – 16:00	Fachunterricht	Fachunterricht
9.			

WPNK = Wahlpflichtneigungskurs: S. 19;

WPU = Wahlpflichtunterricht: S. 21;

Studienzeit: S. 16

MITTWOCH

DONNERSTAG

FREITAG

STD.

Fachunterricht	Fachunterricht	Fachunterricht	1.
			2.

Fachunterricht	Fachunterricht	Studienzeit	3.
			4.

gische Angebote (80 Minuten)

Fachunterricht	Fachunterricht	Fachunterricht	6.
Fachunterricht	Klassenrat		7.

Neigungskurse	Offenes Lernen	Fachunterricht	8.
			9.

Offenes Lernen: S. 17

DIE STUDIENSTUFE (AB KLASSE 11)

In der Studienstufe werden die fachlichen, methodischen und sozialen Kompetenzen, die in der Beobachtungs- und Mittelstufe vermittelt wurden, vertieft und im Sinne der Studierfähigkeit erweitert. Das individuelle Lernen, die Berufsberatung sowie unsere besonderen kulturellen Schwerpunkte als Kulturschule sind weiterhin elementare Bestandteile der pädagogischen Arbeit.

Alle Schüler:innen belegen die drei Kernfächer Deutsch, Englisch, Mathematik als vierstündige Kurse mit grundlegenden bzw. erweiterten Anforderungen, um eine breite Allgemeinbildung sicherzustellen. Zur fachlichen Profilierung bieten wir unterschiedliche Profile aus den

Bereichen Künste, Gesellschaftswissenschaften und Naturwissenschaften an:

A: KUNST/PGW-PROFIL

Profilgebende Fächer:

- Bildende Kunst
(6 Stunden inkl. Seminar)
- PGW (4 Stunden)

Profilergänzendes Fach:

- Theater (2 Std.)

Jede Form bildkünstlerischer Produktion in bzw. mit einem Material ist eine ästhetische Handlung – im engeren Sinne.



.....
*Sieben verschiedene
 Oberstufenprofile
 für unterschiedliche
 Schwerpunktset-
 zungen.*



Ästhetisches Handeln im weiteren Sinne entwickelt sich auf bahnbrechende Weise im 20. Jahrhundert. Künstler:innen verschieben die Grenzen zwischen Autor:in, Werk und Betrachtendem und verstehen sich und/oder den Betrachtendem als ihr »Material«. Die Handlung rückt ins Zentrum ihrer Kunst und es definiert sich neu, was dabei das Werk und wer der/die Autor:in ist. Ästhetisches Handeln kann künstlerische Forschung und die Mitgestaltung gesellschaftlicher Prozesse sein.

Im Profil werden die unterschiedlichen Facetten des »ästhetischen Handelns« in den Arbeitsfeldern Freie Kunst, Alltagskultur (Design), Architektur und Theater beleuchtet, reflektiert und praktisch erprobt, während parallel im PGW-Unterricht eine reflektierte Auseinandersetzung mit politischen, gesellschaftlichen und wirtschaftlichen Themen und eine persönliche Verortung zu diesen stattfindet.

B: BIOLOGIE-PROFIL

Profilgebendes Fach:

- Biologie (6 Std. inkl. Seminar)

Profilergänzende Fächer:

- Sport inkl. Sporttheorie (2+2 Std.)
- Chemie (2 Std.)
- PGW (2 Std.)

Bei vielen Themen dieses Profils steht der Mensch im Mittelpunkt der Betrachtungen. Dabei wird insbesondere das Thema Gesundheit immer wieder aus unterschiedlichen Perspektiven in den verschiedenen beteiligten Fächern beleuchtet. Medizinische, pharmazeutische und umwelttechnische Aspekte spielen ebenso eine Rolle wie ethische, gesellschaftliche und politische Fragestellungen.

Wer also wissen will, wie neue Medikamente entstehen oder wie unsere Umwelt geschützt werden kann, oder sich für die ethischen und politischen Fragen, die unsere Gesellschaft bewegen, interessiert, ist hier genau richtig. In diesem Profil geht es um all diese Themen, wie sie miteinander verbunden sind und welche Rolle die Einzelnen dabei spielen.



C: GESCHICHTSPROFIL

Profilgebendes Fach:

- Geschichte (6 Std. inkl. Seminar)

Profilergänzende Fächer:

- Theater (4 Std.)
- PGW (2 Std.)

In diesem Profil steht die Beschäftigung mit Geschichte und Politik unter dem Schwerpunkt »Selbstdarstellung, Inszenierung, Propa-

ganda« im Zentrum. Dabei untersuchen wir nicht nur die Selbstdarstellung von Herrschaft, sondern auch, wie Macht und ihre Inszenierungen in Frage gestellt und dekonstruiert werden.

Im Fach Theater erweitern wir die Analyse von Inszenierungen und ihrer Wirkung kreativ und praxisorientiert und entwickeln eigene Szenen und Stücke zu historisch-politischen Fragestellungen.

D: PHYSIK / GEOGRAPHIE-PROFIL

Profilgebende Fächer:

- Physik (6 Std. inkl. Seminar)
- Geographie (4 Std.)

Profilergänzendes Fach:

- Philosophie (2 Std.)

Das Profil kombiniert Physik, Geographie und Philosophie und legt den Fokus auf Modellbildung als wissenschaftliche Methode. In der Physik werden Systeme mithilfe computergestützter Simulationen erforscht, um komplexe Zusammenhänge zu verstehen. In der Geographie werden nicht nur die Modelle der Stadtentwicklung, globaler Disparitäten, geoökologischer Phänomene und der Globalisierung mit ihren unterschiedlichen Facetten untersucht, sondern auch praktisch erfahren durch Exkursionen ins nähere Umland und nahegelegene Institutionen. Die Philosophie bringt dabei menschliches Handeln und die Grenzen von Modellen in einen reflektierten Zusammenhang und hinterfragt deren Einfluss auf unser Weltbild.

E: PGW-PROFIL

Profilgebendes Fach:

- PGW (6 Std. inkl. Seminar)

Profilergänzende Fächer:

- Biologie (4 Std.)
- Kunst (2 Std.)

Dieses Profil verbindet unter der Überschrift »Demokratie und Verantwortung« mit PGW und Biologie gesellschaftswissenschaftliche und naturwissenschaftliche Sichtweisen auf die Welt. Wir fragen nach den biologischen und sozialen Grundlagen des Menschen, untersuchen Parallelen und Gegensätze zwischen ökologischen und wirtschaftlichen Kreisläufen und diskutieren über den Einfluss der Klimakrise auf die internationale Politik. Abgerundet wird das Profil durch eine künstlerisch-ästhetische Auseinandersetzung mit diesen Themen.

F: MUSIK/PGW-PROFIL

Profilgebende Fächer:

- Musik (6 Stunden inkl. Seminar)
- PGW (4 Stunden)

Profilergänzendes Fach:

- Theater (2 Std.)

Dieses Profil bietet die Möglichkeit, sich intensiv mit Musik der Gegenwart und der Vergangenheit zu beschäftigen. Musik soll als Erlebnis erfahrbar werden und künstlerische Prozesse in Gang setzen. Der rein ästhetische Aspekt wird ergänzt durch politische Fragestellungen, um Kultur als ein gesamtgesellschaftliches Phänomen begreifbar zu machen.

**G: GEOGRAPHIE/
ENGLISCH-PROFIL**

Profilgebende Fächer:

- Geographie (6 Std. inkl. Seminar)
- Englisch (4 Std.)

Profilergänzende Fächer:

- Religion (2 Std.)
- Geschichte (2 Std.)

Unser Leben auf der Erde ist ein Glücksfall! Dies und die Gefährdung unseres Planeten machen wir uns bewusster. Im Profil werden die Fragen der Gegenwart und der Zukunft gestellt und Lösungen diskutiert.

In den Fächern erkunden wir die Welt, die wir haben, und die Eingriffe des Menschen in das System Erde – auf Deutsch und auf-



Englisch. Wir erkunden die historischen geografischen und weltanschaulichen Zusammenhänge und begreifen ihre Wechselwirkungen und ihre Auswirkungen auf den Menschen sowie für den Planeten. Auf Basis der »Agenda 2030« und ihrer »17 Sustainable Development Goals« entwickeln wir eine Vorstellung von der Welt, die wir wollen, und gestalten mit Blick auf die globalen Herausforderungen und die Erhaltung unserer Lebensgrundlagen eine nachhaltige Zukunft.

WAS SONST NOCH WICHTIG IST

In allen Profilen ist das Seminarfach, das Raum gibt für fächerübergreifendes Arbeiten, die Erprobung neuer Arbeitstechniken sowie studiums- und berufsbezogene Fragen, in das sechsstündige profilgebende Fach integriert.

Diese Angebote werden durch ein breites Spektrum an Wahlfächern ergänzt, darunter Fremdsprachen sowie künstlerische, gesellschaftswissenschaftliche und naturwissenschaftliche Fächer als Ergänzung zu den gewählten Profulfächern.

Die Abiturprüfung (»Allgemeine Hochschulreife«) wird in vier Fächern abgelegt, von denen drei schriftlich und eines mündlich (als Präsentationsprüfung oder klassische mündliche Prüfung) geprüft werden.

Im Laufe der 10. Klasse werden die Schüler:innen intensiv über alle Elemente der Studienstufe durch die Abteilungsleitung informiert. Nach einer Einzelberatung wählen sie Profile und alle übrigen Fächer. Für die Betreuung der Schüler:innen in Fragen der individuellen Fächerwahl, der beruflichen Perspektive bei Leistungskrisen oder Konflikten sind in den zwei Jahren der Studienstufe die Tutor:innen zuständig. Tutor:innen sind jeweils die Fachlehrer:innen der profilgebenden oder -begleitenden Fächer. Im Verlauf der Studienstufe finden ein zweiwöchiges Berufspraktikum und eine Profilreise statt.





Gruppenpreis

Wo ist die Grenze?

Die Jugend 68 traut keinem über dreißig



Julius Brüggermann, Lili Kourber, Emile Noeske, Femke Rödingh, Helene Ruffer, Anna Tello, Hannah Trelöff, Milan Weiß, Esma Yagbasan, Yumi Löt, Salma Witt, Milla Sommer, Tracy De Souza, Taha Ghaidour, Ines Gineeva, Anna Calta, Felicia Brockmann, Floriana Gerloff, Tijana Özserge, Fritz Schewe, Lucie Wesels, Esma Erkal

11. Klasse, Klosterschule Ganztagsgymnasium und Kulturschule
Tutorin: Anke Bölk, Paul Mollenhauer

Körber
Stiftung

.....
Geschichtswettbewerb des Bundespräsidenten.
Das Profil »Macht und Inszenierung«
gewinnt den Preis für den besten
Gruppenbeitrag Hamburgs.
.....

ORIENTIERUNG AUF DIE ARBEITSWELT

Die Berufs- und Studienorientierung (BOSO) spielt im Unterricht, in den Projekten und klassen-/jahrgangsübergreifend eine wichtige Rolle an der Klosterschule. Schon in der Beobachtungsstufe setzt die Orientierung auf die Arbeitswelt ein. Betriebsbesichtigungen mit der ganzen Klasse oder Treffen mit Expert:innen in den Projekten gehören ebenso dazu wie ein Berufserkundungstag (Girls'n'BoysDay) in der 6. Klasse am Arbeitsplatz eines Erwachsenen. Unser Curriculum für die Berufs- und Studienorientierung umfasst Elemente und Module in allen Klassen der Mittel- und Oberstufe. Dazu gehören die Berufsmesse in Jahrgang 10, bei der sowohl ehemalige Klosterschüler:innen als auch Eltern und externe Partner zusammenkommen, um die Schüler:innen der zehnten Klassen und der Oberstufe zu informieren, zu inspirieren und zu beraten.

Auch die BOSO-Tage in Jahrgang 11 sind inzwischen fester Bestandteil unserer Berufs- und Studienorientierung.

Zudem gibt es in der Oberstufe verschiedene Kooperationen der Profile mit Hamburger Institutionen und Betrieben, die auch die Berufs- und Studienorientierung im Blick haben.

PRAKTIKA

In der 7. Klasse haben wir mit großem Erfolg ein einwöchiges Kita-Praktikum eingeführt, das bereits jüngeren Schüler:innen ermöglicht, in eine andere Rolle zu schlüpfen, Erziehung aus einer anderen Perspektive zu sehen und Verantwortung für Mitmenschen zu übernehmen.

In der 9. Klasse können sich die Schüler:innen im Rahmen des Faches Politik-Gesellschaft-Wirtschaft (PGW) über einen längeren Zeitraum intensiv mit betriebswirtschaftlichen Abläufen vertraut machen. In einem dreiwöchigen Betriebspraktikum werden erste praktische Erfahrungen gesammelt. Dem Praktikum geht bereits in der 8. Klasse eine Unterrichtseinheit »Schriftliche Bewerbung« voraus. Ein Besuch des BIZ (Berufsinformationszentrum) und Betriebserkundungen sind ebenfalls fest eingeplante curriculare Bestandteile der Vorbereitung. Eine intensive Auswertungs- und Reflexionsphase ermöglicht es den Schüler:innen, sich gezielt auf das Berufspraktikum in der 11. Klasse vorzubereiten.



LAUFBAHNBERATUNG

Neben den vielfältigen Modulen und Unterrichts-/Projekthaltungen wurde bereits 1992 zwischen der »Agentur für Arbeit« und dem Gymnasium Klosterschule eine Vereinbarung getroffen, deren Ziel eine enge und stetige Zusammenarbeit in Form von Orientierungs-, Beratungs- und Vermittlungsangeboten ist. Im Rahmen dieser Vereinbarung werden alle Schüler:innen ab Klasse 10 über in Hamburg mögliche Ausbildungswege informiert und im Einzelfall in andere Schulformen sowie in Praktika bzw. Ausbildungsberufe vermittelt.

Dazu gibt es unter anderem:

- Eine Laufbahnberatung (Einzelberatung in der Schule und Sprechstage im Arbeitsamt einschließlich Stellenvermittlung)
- Eine Grundorientierung (Formen der Ausbildung, Bewerbungsverfahren und -termine, Hilfen der Berufsberatung)
- Halbjährliche Beratersprechstage in der Studienstufe (Info-Veranstaltungen zu zentralen Themen wie Zulassung zum Studium, Bewerbung bei Betrieben, Kunst als Beruf usw.).

Diese Beratung ist in den Schulalltag integriert und wird von einer großen Mehrheit unserer Schüler:innen genutzt.

.....
*Praktikum in
 der Redaktion
 des Nachrichten-
 magazins
 DER SPIEGEL.*



REISEN IN PROJEKTEN

Reisen ist kein Ziel an sich. Wenn wir reisen, sind diese Reisen wesentliche Bestandteile von gut vorbereiteten Projekten.

In der 5. Klasse steht unser erstes Projekt im Herbst an: Sich kennen lernen im Jahrgang, um gemeinsam spielen und arbeiten zu können. Hierzu fahren wir in der Regel auf ein Gelände in Schleswig-Holstein, das gemeinsames Erleben in der Natur möglich macht.

In der 7. Klasse findet unser England-Projekt statt, das eine 7-tägige Reise nach England einschließt.

In der 9. Klasse machen wir eine traditionelle Fahrt

im Klassenverband in die nähere Umgebung Hamburgs. Ziel ist es hier, durch gemeinsame Erlebnisse die Klassengemeinschaft zu stärken.

Im Rahmen des Projektes »Klosterschüler:innen machen Politik« findet in der 10. Klasse eine Exkursion nach Berlin statt, mit Besuchen des Bundestages, des Bundesrates, des Holocaust-Mahnmals und des ehemaligen Stasi-Gefängnisses in Hohenschönhausen.

In der Studienstufe schließlich gibt es profilgebundene Projekte, die auch ins Ausland führen können: z. B. einen Austausch mit einer Schule in Istanbul, Paris unter künstlerischen Gesichtspunkten, Rom unter historischen Aspekten ...



KULTURSCHULE KLOSTERSCHULE

Der Titel »Kulturschule« bedeutet für die Lehrenden und Lernenden der Klosterschule zunächst einmal eine Auszeichnung. Die sich über viele Jahre erstreckende intensive Arbeit in den ästhetischen Fächern führte nämlich im Jahr 2005 zu unserer erfolgreichen Bewerbung für das dreijährige Programm »Pilotschule Kultur«, das in ein großes Kulturfest im Stadtteil St. Georg mündete.

Nach dem Auslaufen der Pilot-Jahre ist die Auszeichnung »Kulturschule« nun zu einer Verpflichtung geworden. Aufbauend auf der Arbeit im »Kleinen«, also z. B. der Konzeption von Ausstellungen und Vernissagen aus dem Bereich Bildende Kunst oder der Organisation von Musik- und Theaterabenden, hat sich in der Klosterschule eine Form der übergreifenden kulturellen Arbeit entwickelt.

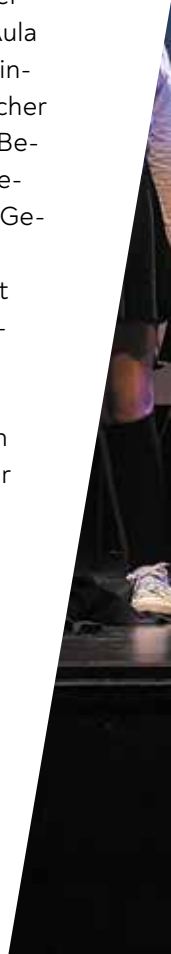
Wesentliche Säulen sind dabei zum einen die regelmäßig stattfindenden Projekte mit ihrer Präsentationskultur und zum anderen und ganz besonders die beiden großen, übergreifenden Veranstaltungen, die den Jahresablauf der Schule markieren: die Kulturnacht und der Themenabend. Bei der Kulturnacht wird das gesamte Gebäude einbezogen und inszeniert. Zu erleben sind Ausstellungen, Performances,

Lesungen und Rauminstallationen. Das Besondere an diesem Ereignis ist, dass alle Klassen und Fächer mit einbezogen sind und etwas präsentieren. Die Klammer bildet das jeweilige Jahresmotto, zuletzt »Spuren«, »Träume«, »Helden«, »Liebe« und »In Zukunft«. Die kommende Kulturnacht wird ganz im Zeichen unseres Schuljubiläums stehen.

Der Rahmen des Themenabends ist kleiner gesteckt. Hier konzentrieren wir uns auf die Aula als Aufführungsraum. Die Einbindung möglichst vieler ästhetischer Fächer ist auch hier integraler Bestandteil der Vorbereitung. Themen waren u.a. »Gänsehaut«, »Gegen den Strich«, »laut, los«, »Spielräume«, »Der Haifisch hat noch Zähne – Brecht zum Hundertzwanzigsten«, »Starclub« und »Alles Fake!?«.

Neben der kontinuierlichen Arbeit im Inneren bedeutet der Auftrag der Kulturschule für uns aber auch eine lebendige Wahrnehmung für das, was um uns herum passiert. Wir pflegen engen Kontakt zu kulturellen Einrichtungen im Stadtteil St. Georg, z. B. zum Kulturladen oder zur Initiative »Vielfalt St. Georg/Borgfelde«, zu ver-

.....
Kulturelle Bildung
ist für uns eine
Verpflichtung.
.....









schiedenen Museen und Galerien und auch zu musikalischen Ensembles wie etwa der »Jungen Norddeutschen Philharmonie«, die mit öffentlichen Proben bei uns zu Gast in der Aula sind. Mobile Theatergruppen, Bildende Künstler:innen, Autor:innen, und Filmemacher:innen bereichern den Schulalltag. Darüber hinaus gibt es eine Kooperation mit dem Kultur- und Bildungsprojekt »TONALi«, die unter aktiver Beteiligung von Schüler:innenteams intensive Begegnungen mit musikalischen Ausnahmetalenten ermöglicht. Und auch am Programm »Kunstpioniere« der Behörde für Schule und Berufsbildung (BSB) nehmen wir teil.

Bereits zweimal ist unsere Schule im Rahmen des von der BSB geförderten Programms TUSCH (»Theater und Schule«) eine Partnerschaft mit großen Hamburger Spielstätten eingegangen: dem Thalia-Theater und dem Deutschen Schauspielhaus.

ÄSTHETISCHE PROFILE

In der Oberstufe haben sich in der Klosterschule zwei künstlerische Profile etabliert: das Musik- und das Kunstprofil. Im Rahmen des Musikprofils entstehen jedes Jahr große fächerübergreifende Produktionen. Dort werden von den Theater- und Musiklehrkräften gemeinsam mit Schüler:innen eigenständige Musiktheater-Aufführungen erarbeitet und aufgeführt. Die Kultur der Umsetzung eigener kreativer Ideen hat eine lange Tradition an der Klosterschule. Dabei geht es nicht darum, fertige Vorlagen einfach nur nachzuspielen, sondern mit Skript, szenischer Umsetzung und Musik Eigenes zu schaffen.

GANZ VIEL KUNST, MUSIK, THEATER UND MEHR...

Die Fächer Kunst, Musik und Theater sind bei uns keine Nebensache. Bereits in der Beobachtungsstufe gibt es zum Beispiel neben den regulär im Klassenverband unterrichteten Fächern Musik und Theater, die Möglichkeit, das Fach Bildende Kunst nicht nur zweistündig, sondern mit vier Wochenstunden zu belegen.

Kunstunterricht ist ästhetische Erziehung. Die Kinder entwickeln ihre Fantasie, sie verfolgen ihre individuellen Neigungen – und wir fördern sie dabei. Kunst hilft Erfahrungen zu erweitern, sich in der gesamten gestalteten Welt zu orientieren. Kunst regt zum Interpretieren an, entwirft Gegenmodelle. Sie will sich nicht in ausgetretenen Spuren bewegen.

Innerhalb und bei Gelegenheit auch außerhalb der Schule finden Ausstellungen von Schüler:innenarbeiten statt. Die verkehrsgünstige Lage der Klosterschule erleichtert es, regelmäßig Ausstellungen in Hamburger Museen zu besuchen. Das Fach Bildende Kunst wird in allen Klassenstufen auch vierstündig angeboten. Dies schafft eine gute Grundlage für den Kunstunterricht in der Oberstufe.

MUSIKPRAKTISCHE KURSE UND TANZ

Musik machen und sich zu Musik bewegen: Wer dafür eine Ader hat – und wer hat die nicht – ist in der Klosterschule bestens aufgehoben. Unsere Chöre proben jedes Jahr für kleine und große Auftritte und ganz besonders für das Jahreskonzert im

Frühjahr. Schulbands gründen sich bereits im 5. Jahrgang in den Musikpraxiskursen, performt wird bis zum Abitur. Wer es genreübergreifend mag, findet sich in der Concert Band ein. Und als Abrundung unserer kulturbewegten Schule: unsere Dance-Gruppen, die mit ihren mitreißenden Choreographien ihr Publikum innerhalb und außerhalb der Schule begeistern.

FILM

Ab der 9. Klasse können unsere Schüler:innen im Wahlpflichtbereich das Fach »Film« belegen. Mit professionellem Equipment und entsprechend entwickelten Schneideprogrammen stellen die Schüler:innen Kurzfilme aller möglichen Genres her, die bereits mehrmals auf Wettbewerben wie z. B. dem Hamburger Nachwuchsfilmfestival »abgedreht!« gezeigt und prämiert wurden.

Die ästhetische Praxis in ihrer ganzen Vielfalt ist unverzichtbar im Selbstverständnis unserer Schulgemeinschaft.



KULTURSCHULE



ANSPRECHPARTNER:INNEN IN DER KLOSTERSCHULE

SCHULLEITUNG



Abgebildet von
links nach rechts:

Thomas Olliges
Schulleiter
Dr. Stefan Blanck
Stellvertretender
Schulleiter
(kommissarisch)
Abteilungsleitung
Didaktik

Volker Gätke
Abteilungsleitung
Oberstufe
Diana Bachl
Abteilungsleitung
5-7
Norbert Schrader
Abteilungsleitung
8-10

BERATUNGSTEAM

Abgebildet von
links nach rechts:

Ria Griebau
Birsel Tatli
Lisa Springer
Mette Menk
Jens Kemper

SCHULBÜRO

Abgebildet von
links nach rechts:

Faegheh Tamjidi
Suhrab Singh
Julia Schlüter



LAUDATIO DER JURY ZUM DEUTSCHEN SCHULPREIS 2015

»Klosterschule – GanztagsGymnasium und Kulturschule« – so steht es ganz oben auf der Homepage und auf dem Cover der wunderbaren Jahrbücher. Doch ist das nur äußere Hülle, nur PR? Nein! Mit der Klosterschule zeichnen wir ein Ganztagsgymnasium mit einem beispielgebenden kulturellen Schwerpunkt aus. Der Hamburger Stadtteil St. Georg – ein Stadtteil mit sogenannter »kultureller Vielfalt«. In der Klosterschule bilden diese beiden Begriffe eine Symbiose. Um dem Geheimnis der Schule auf die Spur zu kommen, sollte das Wortpaar die Plätze tauschen. Denn zunächst ist da die Vielfalt. Die Schülerschaft ist in ihrer sozialen Zusammensetzung überraschend vielfältig. Bildungsnähe Elternhäuser aus privilegierten Innenstadtteilen melden ihre Kinder gerne an der Klosterschule an, ebenso sogenannte bildungsferne Eltern aus sozial benachteiligten Stadtteilen. Es gibt ca. 60 unterschiedliche Nationalitäten. Die Kultur, der zweite Teil unseres Wortpaares, bildet das rote Band, das Verbindende, das Leitbild. Unglaubliche Kraft wird in die Erinnerungskultur transferiert – ausgedrückt in Schrift, Sprache, Musik, Theater, Kunst. Doch die Erinnerung gibt auch enorme Kraft zurück,

um aus dem Vergangenen für die Zukunft zu lernen. Zugegeben: kein typisches Gymnasium. Tag für Tag steht eigenverantwortliches Lernen, gekoppelt mit einer klaren Kompetenzorientierung, im Fokus des Schüler- und Lehrerlernens. Gerade hier wird deutlich: Die Klosterschule ist eine lernende Organisation, eine lernende Schule. Denn hier lernen Schüler und die Lehrpersonen. Bis in den Abend hinein stehen die Türen der Schule offen – für Recherchen, Proben, Diskussionen, Lesungen, Aufführungen. Und vor allem für die Sitzungen der unterschiedlichen Lehrerteams, in denen der Unterricht und dessen qualitätsvolle Weiterentwicklung im Mittelpunkt stehen. So sieht professionelle Kooperation aus. Wen zeichnen wir aus? Eine vorbildliche Ganztagschule – ein Gymnasium, an dem sich viele ein Beispiel nehmen können, ja müssen. Kurzum: eine exzellente Schule.



Der Deutsche
Schulpreis







Impressum

Klosterschule

Ganztagsgymnasium und Kulturschule
Westphalensweg 7
20099 Hamburg

Telefon: (0 40) 4 28 821-0
www.klosterschule-hamburg.de
gymnasium-klosterschule@bsfb.hamburg.de

Inhaltlich verantwortlich:

Thomas Olliges, *Schulleiter*

Redaktion:

Benjamin Butschle

Gestaltung:

HotMeltMyHeart.com
Torsten Jahnke, Jens Reitemeyer

Bildnachweis:

AOK Rheinland/Hamburg (S. 41),
Robert-Bosch-Stiftung/Theodor Barth
(S. 10, 48), Benjamin Butschle (S. 14, 35),
Klosterschule Hamburg/privat (S. 2, 33),
Daniel Köhler (S. 42, 43), Körber-Stiftung/
Claudia Höhne (S. 31), Martin Riecke (S. 34),
Yvonne Schmedemann (Cover, S. 3, 4–5, 7, 9,
13, 17, 19, 21, 24, 25, 27, 29, 38, 45, 46)

©2026 Klosterschule Hamburg
Alle Rechte vorbehalten!

”

**Damit überwindet
die Klosterschule
den größten Mangel
des deutschen
Bildungswesens,
nämlich den
erschreckend engen
Zusammenhang
zwischen dem
Sozialstatus der
Eltern und dem
Schulerfolg ihrer
Kinder.**

“

